

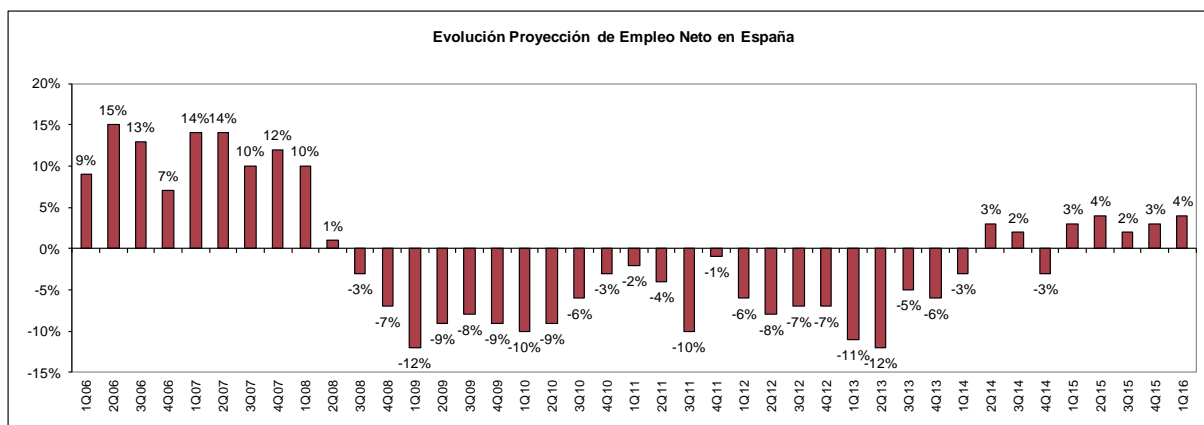


## Las intenciones de contratación de los directivos para el primer trimestre de 2016 mejoran ligeramente

- La Proyección de Empleo Neto se sitúa en un +4%, un punto porcentual por encima de la previsión del trimestre anterior y de hace un año.
- Por zonas geográficas, sólo los directivos de las regiones Norte reportan previsiones de contratación negativas.
- Hostelería y Transporte, Almacenamiento y Comunicaciones son los dos sectores cuyos directivos revelan las previsiones de contratación más optimistas, asimismo ocho de los diez sectores registran cifras positivas.
- A nivel internacional, 39 de los 42 países participantes en el estudio muestran previsiones positivas; India (+42%), Taiwán (+29%), y Japón (+23%) registran las más altas. Brasil (-13%), Finlandia (-6%) y Francia (-1%) son los tres países con las previsiones más negativas a nivel mundial.

**9 de diciembre de 2015.-** Según los datos del Estudio Manpower de Proyección de Empleo para el primer trimestre de 2016, las intenciones de contratación de los directivos españoles se mantienen positivas y mejoran ligeramente respecto a periodos anteriores. Así pues, los directivos españoles sitúan la Proyección de Empleo Neto en un +4%, tras aplicar los ajustes estacionales. Esta cifra incrementa un punto porcentual tanto respecto del cuarto periodo de 2015 como del año anterior. De esta forma, España vuelve a iniciar un año con previsiones de empleo positivas, tal como hizo en 2015, tras seis años en negativo.

“Por segundo año consecutivo, registramos un primer trimestre con las perspectivas de contratación en signo positivo; un hecho que viene a reafirmar la recuperación de la confianza de los directivos y la consolidación de la estabilidad del mercado laboral español” constata Raúl Grijalba, Presidente Ejecutivo de ManpowerGroup en España.



Fuente: ManpowerGroup

Por otra parte, el estudio revela que el 7% de los directivos españoles entrevistados prevé aumentar la contratación durante el primer trimestre de 2016, frente al 85% que no espera ningún cambio en sus plantillas en este periodo y el 6% que prevé reducir su número de empleados<sup>1</sup>. Tras estos resultados la Proyección de Empleo se situaría en +3%, que una vez aplicados los ajustes estacionales correspondientes se sitúa en el +4%.

<sup>1</sup> El 2% restante hasta alcanzar el 100% es el porcentaje de directivos entrevistados que ha respondido “No Sabe/No Contesta”.



El Estudio Manpower de Proyección de Empleo, cuya primera edición en España fue realizada a mediados de 2003, analiza a nivel mundial la intención de los directivos de incrementar o reducir las plantillas trimestralmente, a través de encuestas realizadas a más de 58.000 empresarios de 42 países. En lo que se refiere a los datos españoles, más de 1.000 empresarios españoles respondieron a la pregunta: ‘¿Cómo prevé usted que cambiará el empleo en su empresa en el próximo trimestre, hasta finales de marzo de 2016, en comparación con el actual?’.

**Sólo los directivos de la zona Norte registran previsiones negativas**

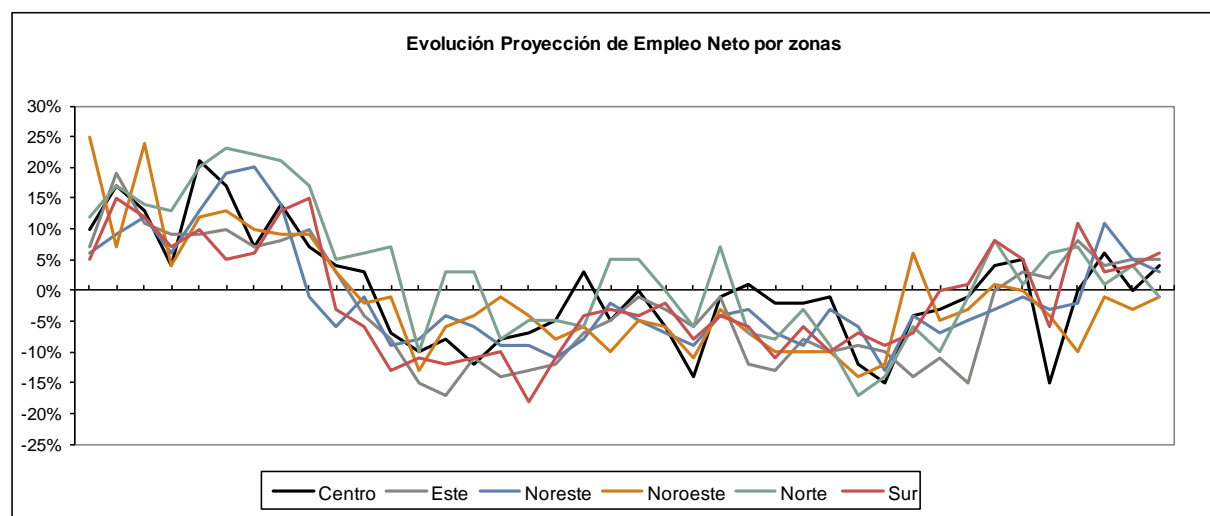
El Estudio realizado por ManpowerGroup divide el país en seis regiones para valorar las previsiones en cada una de ellas: Centro (Castilla-La Mancha y Madrid); Este (Comunidad Valenciana y Murcia); Noreste (Baleares y Cataluña); Noroeste (Asturias, Castilla y León y Galicia); Norte (Aragón, Cantabria, La Rioja, Navarra y País Vasco) y Sur (Andalucía, Canarias y Extremadura). Siguiendo esta clasificación, los datos reflejan que cinco de las seis zonas del país arrojan cifras positivas, mientras que la región Norte registra resultados negativos.

En concreto, los directivos de la zona Noroeste revelan los resultados más optimistas, con una Proyección de Empleo Neto de +7%, seguidos de los de la zona Sur (+6%) y Este y Noreste (ambas +5%). Cierra el grupo de resultados positivos la región Centro, con un +3%. Los directivos de la región Norte son los únicos que registran cifras negativas, con un -2%.

Proyección de Empleo Neto por regiones en el último año					
Regiones	1Q15	2Q15	3Q15	4Q15	1Q16
Centro	0%	6%	0%	4%	3%
Este	8%	4%	5%	5%	5%
Noreste	-2%	11%	5%	3%	5%
Noroeste	-10%	-1%	-3%	-1%	7%
Norte	7%	1%	4%	-1%	-2%
Sur	11%	3%	4%	6%	6%

Fuente: ManpowerGroup

En comparación con el trimestre anterior, el mayor incremento se registra en la zona Noroeste, con un aumento de 8 puntos porcentuales, seguida de la región Noreste, con dos puntos porcentuales más. Las zonas que empeoran sus intenciones de contratación son la Centro y la Norte, ambas con un punto porcentual menos.



Fuente: ManpowerGroup

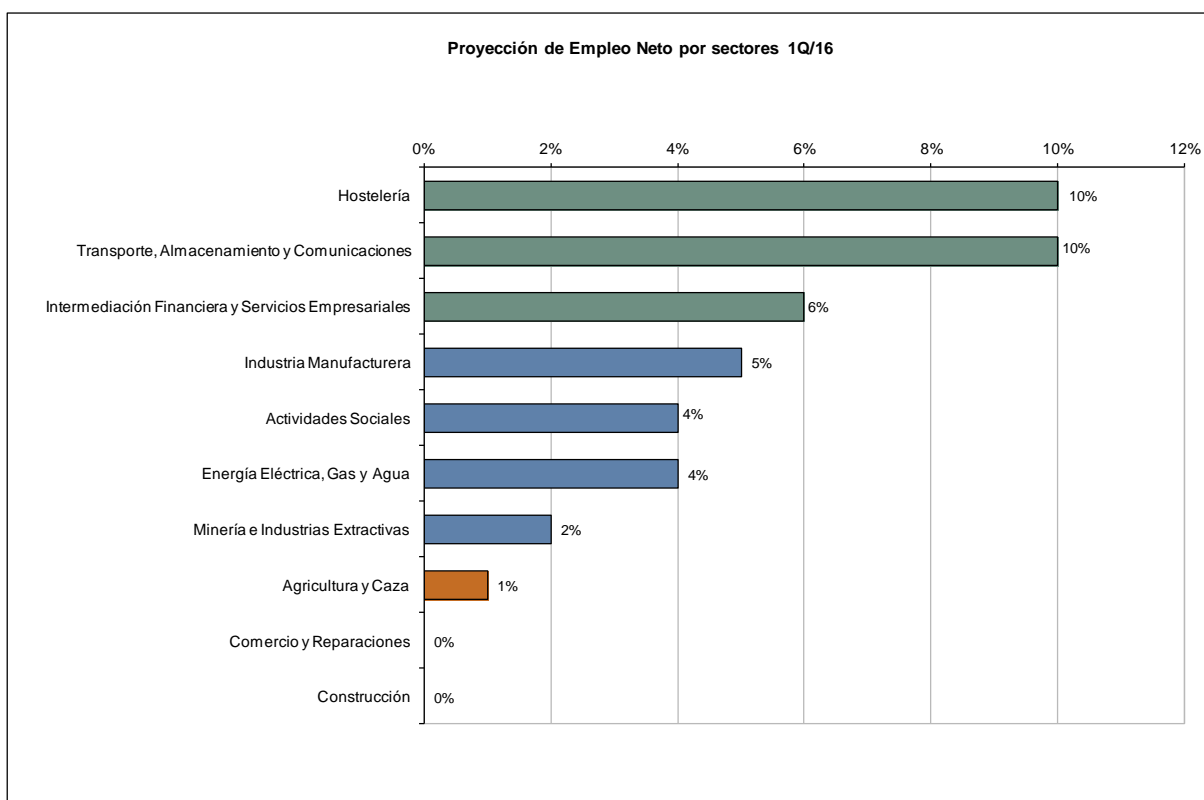
En la comparativa anual, son tres las zonas que mejoran sus previsiones de contratación. Cabe destacar el incremento de la zona Noroeste, con 17 puntos porcentuales más. Las otras dos regiones con mejores perspectivas son la Noreste y la Centro, con 7 y 3 puntos porcentuales de aumento. Las otras tres zonas disminuyen sus intenciones de contratación; en concreto, la



región Norte con 9 puntos porcentuales menos, la Sur con 5 puntos porcentuales menos y la Este con 3 puntos porcentuales menos.

**Previsiones positivas en la mayoría de sectores**

En la clasificación por sectores del Estudio Manpower de Proyección de Empleo, los directivos de ocho de los diez sectores que aparecen en el estudio tienen perspectivas positivas de contratación. Las previsiones de los directivos de los sectores de Hostelería y Transporte, Almacenamiento y Comunicaciones son las más optimistas, ambas con una Proyección de Empleo Neto del +10%. Les siguen, los directivos del sector de Intermediación Financiera y Servicios Empresariales, con un +6% y los de la Industria Manufacturera con un +5%. Cierran el bloque: Actividades Sociales y Energía Eléctrica, Gas y Agua (ambas con un +4%), Minería e Industrias Extractivas (+2%) y Agricultura y Caza (+1%). Los directivos del sector de Construcción y Comercio y Reparaciones registran un neutro 0%.



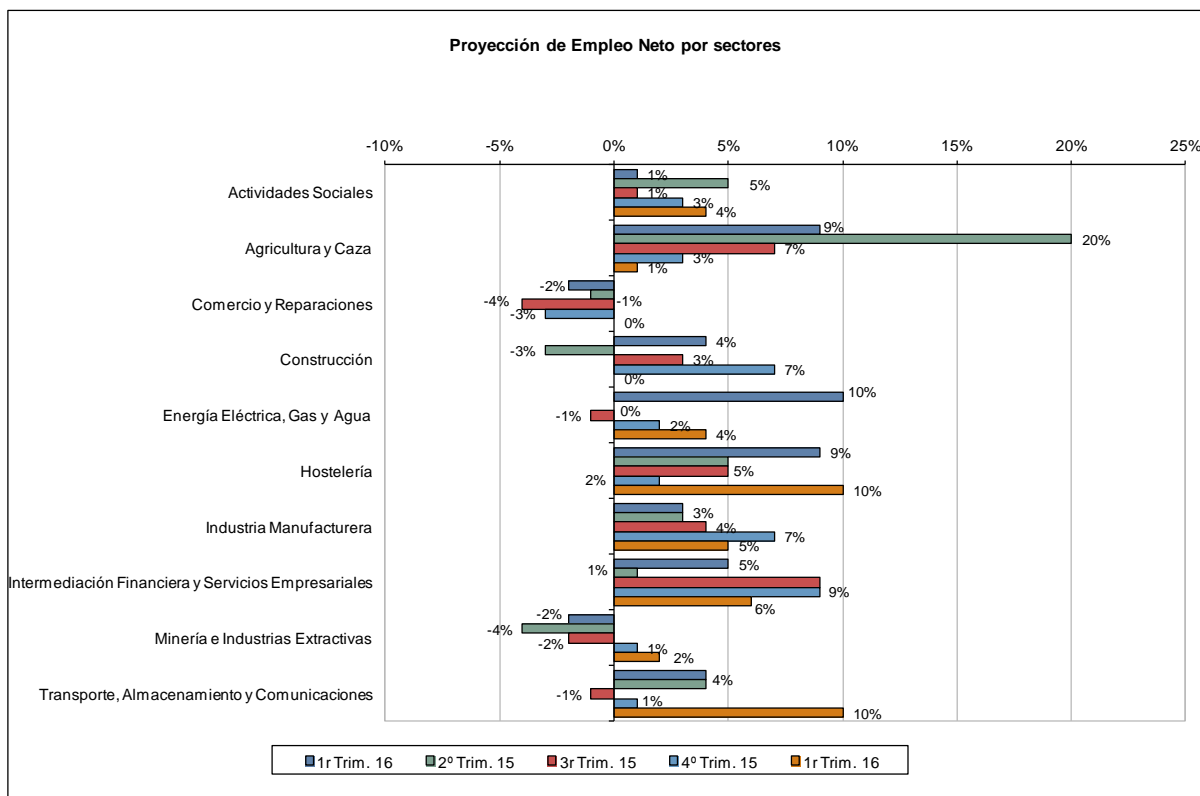
Fuente: ManpowerGroup

Si se comparan con los resultados del cuarto trimestre de 2015, los incrementos más destacados se registran en los sectores de Transporte, Almacenamiento y Comunicaciones y Hostelería, con 9 y 8 puntos porcentuales más respectivamente. Otros cuatro sectores presentan mejoras: Comercio y Reparaciones (3 puntos porcentuales más), Energía Eléctrica, Gas y Agua (2 puntos porcentuales) y Actividades Sociales y Minería e Industrias Extractivas (ambas 1 punto porcentual). Los tres sectores restantes han reducido sus previsiones: Construcción (4 puntos porcentuales menos), Intermediación Financiera y Servicios Empresariales (3 puntos porcentuales menos) e Industria Manufacturera y Agricultura y Caza (ambas con 1 punto porcentual de disminución).

En cuanto a la comparación con el primer trimestre de 2015, destaca la mejora del sector Transporte, Almacenamiento y Comunicaciones, con 6 puntos porcentuales más, y de Minería e Industrias Extractivas, con un incremento de 4 puntos porcentuales. Completan el grupo de mejorías: Actividades Sociales (3 puntos porcentuales), Comercio y Reparaciones e Industria Manufacturera (ambas 2 puntos porcentuales) e Intermediación Financiera y Servicios Empresariales y Hostelería (ambas 1 punto porcentual). En esta ocasión, tres sectores han



reducido sus previsiones: Agricultura y Caza (8 puntos porcentuales), Energía Eléctrica, Gas y Agua (6 puntos porcentuales) y Construcción (4 puntos porcentuales).



Fuente: ManpowerGroup

### Previsiones positivas en la clasificación por tamaño

En la clasificación de empresas por número de trabajadores, destaca las previsiones de contratación de los directivos de grandes empresas, con una Proyección de Empleo de Neto de +12%. Les siguen los de las medianas empresas, con un +4% y cierran la clasificación los directivos de las pequeñas empresas y microempresas, ambas con una Proyección de Empleo Neto de +3%.

Proyección de Empleo Neto por tamaño de empresa en el último año					
Tamaño	1Q15	2Q15	3Q15	4Q15	1Q16
Micro	2%	5%	1%	2%	3%
Pequeña	4%	3%	3%	4%	3%
Mediana	-1%	3%	5%	6%	4%
Grandes	1%	3%	0%	3%	12%

Fuente: ManpowerGroup

En comparación con los datos del trimestre anterior, son las grandes empresas las que mejoran más sus previsiones, con 9 puntos porcentuales más, seguidos de de las pequeñas empresas y microempresas, con un punto porcentual de incremento en ambos casos. Los directivos de las medianas empresas son los únicos que empeoran sus previsiones, con 2 puntos porcentuales menos.

En la comparativa interanual, nuevamente destaca la mejoría de las grandes empresas que en este caso incrementan sus previsiones de contratación 11 puntos porcentuales; mientras las medianas aumentan 5 puntos porcentuales y las microempresas, un punto porcentual. las pequeñas empresas 3 puntos porcentuales y las perspectivas de contratación de las grandes mejoran un punto porcentual respecto a 2014.



### Optimismo moderado en casi todo el mundo

A nivel mundial, los directivos en 39 de 42 países y territorios revelan intenciones de aumentar sus equipos durante el período de enero a marzo de 2015. A pesar de ello, los resultados indican que la mayoría de ellos se mantienen cautos y esperan la llegada de indicadores más definitivos en la economía para iniciar las contrataciones. En lo que refiera a cifras concretas, en el cuarto trimestre de 2015, India (+42%), Taiwán (+29%), y Japón (+23%) revelan las Proyecciones de Empleo Neto más altas. Y por otro lado, Brasil (-13%), Finlandia (-6%) y Francia (-1%) siguen registrando previsiones negativas; destaca el caso de Italia, que tras diecinueve trimestres en negativos, vuelve a registrar una previsión positiva.

En la región EMEA (Europa, Oriente Medio y África), 22 de 24 países registran previsiones positivas. Los planes de contratación mejoran en 14 países en comparación con el trimestre anterior y empeoran en siete. En comparación con el mismo periodo del año anterior, las Proyecciones mejoran en 12 países y empeoran en ocho. En esta ocasión es Turquía (+19%) el país con las previsiones más sólidas de la región, seguido de Eslovaquia (+13%), Rumanía (+12%), Hungría (+11%) y la República Checa (+10%).

### Acerca del Estudio Manpower de Proyección de Empleo

El Estudio Manpower de Proyección de Empleo es el estudio sobre las perspectivas del mercado laboral con más recorrido y más extenso a nivel mundial. Desde sus inicios en 1962, entrevista actualmente a cerca de 59.000 directivos en 42 países y territorios para medir sus intenciones de aumentar o disminuir el número de empleados en sus plantillas durante el próximo trimestre. El estudio sirve como un barómetro de las tendencias y las actividades del mercado de trabajo y es utilizado regularmente como una fuente regular de datos de la Comisión Europea, para conocer la situación del empleo de la UE. Los resultados de este estudio independiente de ManpowerGroup son también usados por analistas financieros y economistas de todo el mundo para ayudar a determinar la salud de los mercados laborales.

###

### Nota a los editores

Los comentarios se basan en los datos desestacionalizados, si se dispone de ellos. Los resultados completos de cada uno de los 42 países y territorios incluidos en el estudio de este trimestre, además de las comparaciones regionales y globales, se pueden encontrar en la sala de prensa en ManpowerGroup [www.manpowergroup.com/meos](http://www.manpowergroup.com/meos). Además, todas las tablas y gráficas del informe completo están disponible para descargarse en el sitio web de ManpowerGroup: [http://manpowergroup.com/press/meos\\_landing.cfm](http://manpowergroup.com/press/meos_landing.cfm).

El Estudio Manpower de Proyección de Empleo está disponible a través de la sede local de la compañía en cada país. Para recibir notificaciones por correo electrónico puede completar el formulario de inscripción en línea en: <http://www.manpowergroup.com/investors/alerts.cfm>.

### Acerca de ManpowerGroup

ManpowerGroup™ (NYSE: MAN) es el experto mundial en mercado laboral y en la creación de soluciones innovadoras de talento desde hace más de 65 años. Como expertos en talento, cada día conectamos más de 600.000 personas con oportunidades de desarrollo profesional, de un amplio abanico de perfiles y sectores. A través de nuestra familia de marcas ManpowerGroup - Manpower®, Experis™, Right Management® y ManpowerGroup™ Solutions- ayudamos a más de 400.000 empresas en 80 países y territorios en sus necesidades en todo el ciclo de talento, aportando soluciones integrales a la atracción, gestión y desarrollo de las personas. En 2014, ManpowerGroup ha sido nombrada una de las empresas más éticas del mundo por cuarto año consecutivo y una de las compañías más admiradas por la revista Fortune, lo que confirma nuestra posición como la marca más confiable y admirada del sector. Descubre cómo impulsar el mundo del trabajo es humanamente posible con ManpowerGroup: [www.manpowergroup.com](http://www.manpowergroup.com).

**En España**, ManpowerGroup proporciona soluciones innovadoras en la estrategia de talento a través de sus más de 120 oficinas distribuidas por todo el territorio español, con una plantilla de más de 650 profesionales altamente cualificados. ManpowerGroup ofrece sus soluciones en nuestro país a través de cinco marcas: ManpowerGroup Solutions, Experis, Manpower, Right Management y FuturSkill, y



abarca todas las necesidades de talento de las empresas: trabajo flexible, selección y evaluación, formación y desarrollo, gestión de carreras profesionales, recolocación, externalización y consultoría. Además, ManpowerGroup ha puesto en marcha en España Human Age Institute, la mayor iniciativa sobre talento en nuestro país. Este es un espacio de referencia donde debatir, investigar y profundizar en el ámbito del talento, a la vez que lleva a cabo programas para mejorar la empleabilidad de las personas, contribuyendo a su inserción laboral, siendo esta labor parte de la estrategia de responsabilidad corporativa de la compañía.

[www.manpowergroup.es](http://www.manpowergroup.es)

[www.humanageinstitute.es](http://www.humanageinstitute.es)

**Para más información:**

**ManpowerGroup**

Dpto. Comunicación

Belén Chiloeches

Tel. 91 121 35 50 / 678 642 636

[belen.chiloeches@manpowergroup.es](mailto:belen.chiloeches@manpowergroup.es)

Laia Martori

Tel. 93 459 18 19 / 667 165 261

[laia.martori@manpowergroup.es](mailto:laia.martori@manpowergroup.es)